

aan de  
slag met  
**Dexcom one<sup>+</sup>**

We weten dat het managen van diabetes een uitdaging kan zijn. Daarom is het Dexcom ONE+ continue glucosemonitoring (CGM)-systeem zo ontworpen dat het eenvoudig te gebruiken is en naadloos je routine past.\* Om het je nog gemakkelijker te maken, zijn wij er om je te ondersteunen op deze reis.

\* Resultaten verkregen uit onderzoek met de Dexcom G7, een systeem met vergelijkbare functies en gebruiksvriendelijkheid.

# dexcom one<sup>+</sup>

## maak kennis met de onderdelen

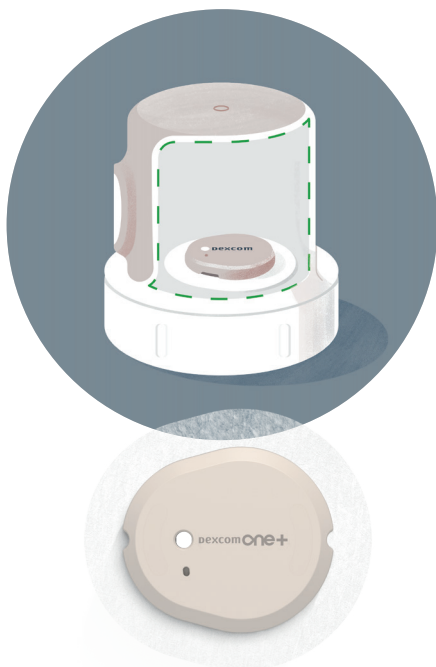
**Compatibele telefoon** Je kunt je glucosemetingen realtime bekijken op compatibele smartphones. Controleer voordat je aan de slag gaat de compatibiliteit van je telefoon op [dexcom.com/compatibiliteit](https://dexcom.com/).



**Kies zelf hoe je jouw glucosewaarden wil bekijken**

**Ontvanger** Dit is een speciaal ontwikkeld apparaat dat de realtime glucosemetingen weergeeft. Als je telefoon niet compatibel is met Dexcom ONE+, of als je een apart weergaveapparaat wil gebruiken, kan een Dexcom ONE+ -ontvanger worden aangeschaft op [dexcom.com](https://dexcom.com/).

Volledige gebruiksinstructies zijn te vinden in de doos van de Dexcom ONE+ -sensor en op [www.dexcom.com/downloadsandguides](https://www.dexcom.com/downloadsandguides). Deze handleiding is, samen met ander relevant materiaal, bedoeld om je vertrouwd te maken met het Dexcom ONE+ CGM-systeem.



**Applicator met ingebouwde sensor** Gebruik de applicator om de sensor op een geselecteerde draaglocatie aan te brengen.

**Sensor** De sensor met ingebouwde zender meet continu de glucosewaarden en stuurt gegevens door naar een weergaveapparaat. De sensor kan tot 10 dagen gedragen worden, plus een uitlooperperiode van 12 uur.



**BELANGRIJKE MEDEDELING!** Het Dexcom ONE+ CGM-systeem is alleen compatibel met de Dexcom ONE+ -app of met de Dexcom ONE+ -ontvanger. Controleer voordat je met de Dexcom ONE+ begint de compatibiliteit van je huidige telefoon of overweeg de aanschaf van een Dexcom ONE+ -ontvanger

# download de app



## Apple-gebruikers

1. Open de App Store
2. Zoek naar de Dexcom ONE+ - app
3. **Klik op Downloaden**



## Android-gebruikers

1. Open de Google Play Store
2. Zoek naar de Dexcom ONE+ -app
3. **Klik op Installeren**

**De app leidt je stap voor stap door het installatieproces. Volg gewoon de stappen voor een succesvolle installatie.**

# breng je sensor aan

Kies de draaglocatie voor de sensor

## 7+ jaar

**ACHTERZIJDE  
VAN  
BOVENARM  
OF BUIK**



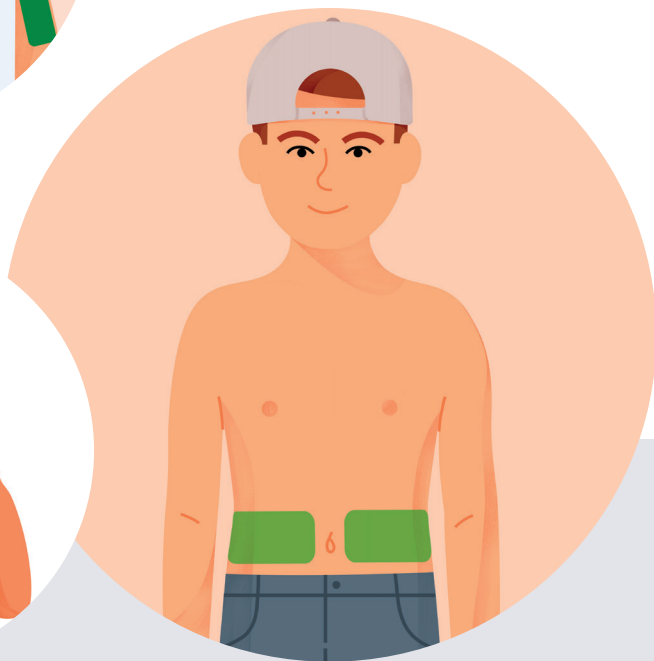
## 2-6 jaar

**ACHTERZIJDE VAN  
BOVENARM, BUIK  
OF ONDERRUG**



### **Onthoud!**

- Was je handen met water en zeep en droog deze zorgvuldig voordat je de sensor aanbrengt.
- Maak de draaglocatie schoon met het alcoholdoekje en laat de plaats even drogen.
- Gebruik de overpleister voor een betere hechting op je huid. Je vindt de overpleister in de sensordoos.



# koppel je sensor

Voer na het aanbrengen van de sensor de viercijferige koppelcode in en wacht tot de sensor gekoppeld is.

Deze viercijferige code is te vinden op de applicator die je hebt gebruikt om de sensor aan te brengen.



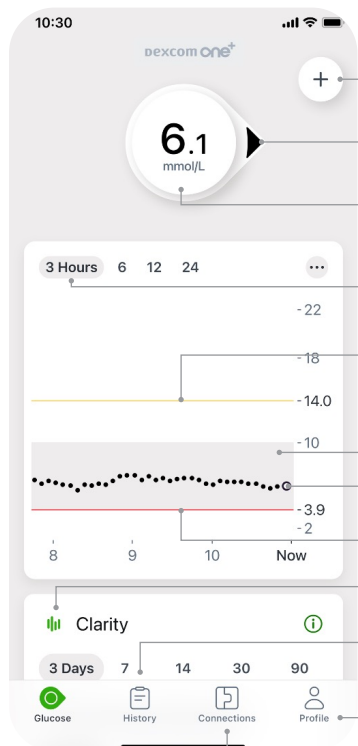
## opwarmtijd

Zodra de communicatie tussen sensor en smartapparaat/ontvanger bevestigd is, begint de 30 minuten opwarmtijd.

De opwarmtimer van de sensor laat zien wanneer je metingen en waarschuwingen begint te ontvangen.

Houd je smartphone of ontvanger binnen 6 meter van de sensor.

# Verken de app



- + Voeg gebeurtenis toe
- Trendpijl
- Huidige glucose waarde
- Kies tijdsbereik voor een trendgrafiek
- Waarschuwingdrempel voor hoge glucose
- Trendgrafiek
- Huidige glucose
- Waarschuwingdrempel voor lage glucose
- Clarity-kaart
- Gebeurtenislogboek openen en/of volgen
- App- en telefooninstellingen
- Sensorinformatie

Kies Menu voor toegang tot ontvangerinstellingen, Clarity-kaart, sensorinformatie, enzovoort

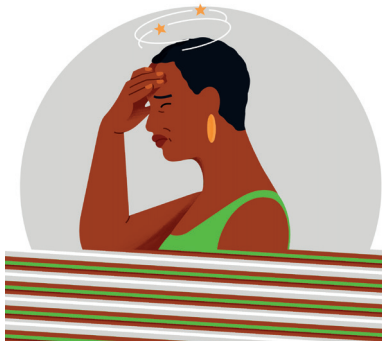


- Omhoog
- Terug
- Omlaag

Selecteren

Als de functie Gebeurtenisvoer niet beschikbaar is in het menu van je Dexcom ONE+ -ontvanger, kun je je ontvanger bijwerken op [dexcom.com/clarityapp](https://dexcom.com/clarityapp). Clarity leidt je stap voor stap door de update.

# behandel- beslissingen nemen



De Dexcom ONE+ heeft geen invloed op veelgebruikte medicatie zoals paracetamol of vitamine C<sup>†</sup>. Gebruik je bloedglucosemeter als:

- symptomen niet overeenstemmen met meetwaarde;
- in de app geen getal of pijn wordt getoond.

<sup>†</sup> Gebruikershandleiding Dexcom ONE+, 2023.

## veiligheid en voorzorgs- maatregelen



In een doorloopmetaaldetector of een bodyscanner met geavanceerde beeldtechnologie (Advanced Imaging Technology, AIT) kun je de sensor gewoon blijven dragen.

Draag geen onderdelen van de Dexcom ONE+ tijdens magnetische resonantiebeeldvorming (MRI)

of behandeling met hoogfrequente elektrische warmtebehandeling (diathermie).

Je kunt wel veilig een CT-scan ondergaan, mits je de sensor buiten het gescande gebied houdt en de sensor tijdens de scan afdekt met een loden schort.



Breng vóór het plaatsen en tijdens je sensorsessie geen insectenwerend middel, zonnebrandcrème, parfum of lotion aan op de draaglocatie of sensor. De sensor blijft dan mogelijk niet goed blijven plakken. Ook zou je Dexcom ONE+ beschadigd kunnen raken.

# haal het maximale uit je Dexcom one<sup>+</sup>



**Dexcom Clarity** Gebruik de Dexcom Clarity-software om de geschiedenis en trends van je meetwaarden te bekijken. Met Clarity kun je ervoor kiezen om in de Clarity-app gegevens te delen met je zorgverlener<sup>‡</sup>, via Profiel > Delen autoriseren.



**Dexcom Follow** Je kunt tot maximaal 10 personen op afstand je glucosewaarden laten volgen. Je familie en vrienden kunnen de Dexcom Follow-app<sup>§</sup> downloaden, zodat zij je glucosegegevens rechtstreeks vanaf hun smartapparaat kunnen bekijken.

## ONDERSTEUNING

Ga naar [dexcomtraining.com](https://dexcomtraining.com) voor trainingsvideo's, om in je eigen tempo meer kennis op te doen en voor een betere leerervaring.

Als je aanvullende ondersteuning nodig hebt, neem dan contact op met de technische ondersteuning van Dexcom via 08000 201 986 – Maandag t/m Vrijdag 08:30 – 17:00 of via [www.dexcom.com/TS-NLDexcom](https://www.dexcom.com/TS-NLDexcom)

# Dexcom

‡ Voor het delen van gegevens is een internetverbinding vereist.

§ Voor het delen van gegevens is een internetverbinding vereist. Volgers dienen getoonde waarden altijd te bevestigen in de Dexcom-app of op de ontvanger voordat er behandelbeslissingen worden genomen.

Dexcom, Dexcom CLARITY en Dexcom ONE zijn geregistreerde handelsmerken van Dexcom, Inc. in de VS en kunnen eveneens in andere landen geregistreerd zijn. Ga voor belangrijke veiligheidsinformatie en de gebruiksaanwijzing naar [Dexcom.com](https://www.dexcom.com) of raadpleeg indien nodig een arts. © 2023 Dexcom Alle rechten voorbehouden – MAT-1720 Rev001